



NEJDŮLEŽITĚJŠÍ JE NALADIT SE S INVESTOREM NA STEJNOU VLNU

ROZHOVOR JANY ŠIMEČKOVÉ S KRAJINÁŘSKÝM ARCHITEKTEM ZDEŇKEM SENDLEREM

Začátkem května slavnostně otevřeli v Dolních Břežanech nový přírodní hřbitov, který projektoval krajinářský architekt Zdeňek Sandler s kolegyní Radkou Táborovou. Nebyla to ale první práce, kterou ovlivnil veřejný prostor obci západně od Prahy. Jeho prvním projektem byl šestihektarový park, který vznikl na bývalém rumišti. Se Zdeňkem Sandlerem jsem si povídala nejenom o novém hřbitově, ale i tom, čím je práce v Dolních Břežanech výjimečná. Ač novinářská teorie praví, že se interviewovanému vyká, nebudu zastírat, že se se Zdenkem známe už skoro čtyřicet let a pochopitelně si tykáme.

Ing. Jana Šimečková



Jak ses dostal k projektování v Dolních Břežanech?

Mám pocit, že život je tvořen z periodických událostí, krajinářskou tvorbu nevyjímaje. Mimořádné akce jsou obklopeny zvláštní auroou, která není založena na monumentalitě, penězích, nebo důležité společenské objednávce. V roce 2003 mi volal Václav Dvořák, se kterým jsme dělali na obnově Valdštejnské zahrady, a říkal, že mají příjemnou zakázku kousek pod Prahou, kde potřebují zahradního architekta. Především je tam prý na úřadě partička, která ví, co chce, je vzdělaná, naslouchá a že bychom si mohli rozumět.

Jaké bylo vaše první setkání?

Po pár minutách mezi námi začala proudit neměřitelná pozitivní energie, fungovat zvláštní chemie a bylo jasné, že se domluvíme. Co následovalo pak, je ta perioda v životě, která léčí všechny bolestivé rány způsobené úklidem komunálního odpadu, anonymním prostředím plným strachu, kompromisů, nesmyslných politických rozhodnutí, neskutečnou by-

rokracií, kde kreativita a autorství jsou skoro zakázané pojmy. Setkání se starostou Věslavem Michalíkem, místostarostou Zdeňkem Kovaříkem a Lubomírem Havlem, tajemníkem Jiřím Malíkem bylo jenom potvrzením mé teorie, že záleží především na lidech, a teprve potom jde o politiku, vhodný prostor, peníze...

Čím jsou lidé na radnici v Dolních Břežanech tak výjimeční?

Geniální jsou v tom, že myslí v delším než čtyřletém horizontu, což nebývá na radnicích zvykem. Dlouhou dobu dopředu vybírají místa vhodná pro vybudování objektů či zařízení, které obec potřebuje. Dotčené pozemky jsou obvykle zatíženy spoustou spleťtých majetkových vztahů, takže obec směňuje, kupuje, prodává, uzavírá nájemní smlouvy, aby mohla naplnit svou vizi. Ta březánská partička má systém, jsou inteligentní, pozitivně naladěni, osobně stateční...vlastnosti, které jsou nyní spíše výjimečné...

Tvým prvním projektem v Dolních Břežanech byl šestihektarový park, který vznikl na bývalém rumišti, mezi zanedbanými částmi obce.

Když jsem se poprvé vracel z Břežan po D1 k rodnému Brnu, honily se mi hlavou myšlenky, co s tou zarostlou skládkou v Břežanech udělat. Bylo to deset let po realizaci zahradní katedrály v Brně na Vinařské věnované pohanským předkům. Přemýšlel jsem nad symbolikou, je-li opakovatelná, vhodná, prostě jsem váhal... Do toho „D1rozjímání“ mi volal pan starosta Michalík a říkal, že nemáme

zapomenout na Kelty, protože kousek od centra Dolních Břežan je největší keltské opidum v České republice.

A tak vznikl v centru středočeské níkte-rak malebné středočeské suburbánní obce Keltský park.

Základní kompoziční motiv celého prostoru tvoří pravotočivá spirála, jeden ze symbolů keltské kultury. V jejím středu je umístěn objekt, znázorňující čtyři světové strany, čtyři roční období. Sem vedou cesty s bránami, které symbolicky oddělují vnější a vnitřní svět. Trojcípé dubové lavice znázorňují cyklus života ve třech sférách – země, moře a nebe. Dubové sedací hranoly, stejně jako vysazené duby, symbolizují posvátnou úctu Keltů k tomuto stromu. Keltský kříž odkazuje na základní prehistorický symbol spojení kříže a kruhu, spojení starého a nového, materiálního a spiritistického, spojení v harmonii. Vznikl park, který není úplně tradiční,





kde místy symbolika a filozofie převyšují klasické provozní vztahy, nebo obvyklou komerční vybavenost. Lidé a prostor si na sebe vzájemně zvykají, myslím, že se jim to docela daří...

Park byl dokončený v roce 2010 a už tehdy se uvažovalo o novém hřbitově?

Ano, hřbitov se připravoval asi šest let. Břežanští věděli, že když mají náměstí, školu, školku, radnici, takže i hřbitov k plnohodnotné obci patří. Nebylo ale jednoduché zajistit pozemky a vybavit potřebná povolení. Nakonec vytipovali pozemek na kraji obce, bývalé pole, čtyřhektarový obdélník. Poprvé jsem tam byl jednoho pošmourného podzimního večera, moc vlídně to místo nepůsobilo.

Jaké bylo zadání investora?

Právě že ne příliš konkrétní, přitom my jsme hřbitov nikdy neprojektovali. Dostali jsme v podstatě volnou ruku, natolik

velká je mezi námi a investorem důvěra. Což je zase na druhou stranu velmi zavazující. Pozemek je nedaleko keltských památek, takže bylo jasné, že se tento prvek znovu v projektu projeví. Představoval jsem si v půdorysu keltský kříž, čili kříž spojený s kruhem. Snažili jsme se náš záměr zakomponovat do prostoru, který jsme měli k dispozici. Začínali jsme zákresy do leteckých snímků, které jsme postupně upřesňovali. Cílem bylo vytvořit kompaktní minimalistický jednoduchý prostor a ten propojit jednak s obcí, a taky s okolní krajinou.

Takže výsledkem je vlastně přírodně krajinářský park.

Přírodně krajinářský park, jehož součástí je hřbitov, nebo hřbitov v přírodně krajinářském parku...Hřbitov je vymezený kamennými zdmi a habrovými stěnami, které mají tvar kruhové výseče. Pomyslný kříž vymezují lipové aleje rozbíhající se do krajiny i směrem k obci. Na pozemku bylo vysázeno dva a půl tisíce stromů, remízky z keřů, vysely se květnaté louky a hlavní cesty jsou tvořeny šterkovým trávníkem. Stromy jsou rozmístěny zdánlivě nahodile, ale ve skutečnosti jsou v pravidelném rastru, tento efekt je patrný především z leteckých snímků. V současnosti vnímá člověk jako dominantní výseče kruhových kamenných zdí, stromy jsou zdánlivě něčím okrajovým, doplňkovým..... Ale za pár desítek let, až budou mít lípy metrové kmeny a třicetimetrovou výšku, budou zdi jenom takový nenápadný prstýnek. A teprve tehdy získá místo ty správné proporce a správnou atmosféru.

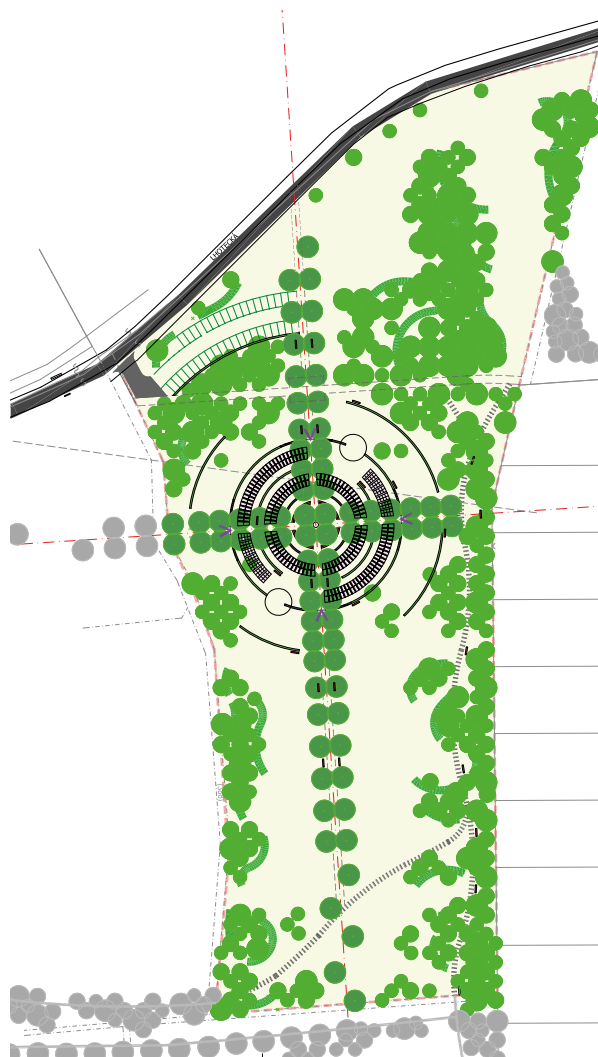
To díky i kamenným náhrobkům, kterými se prostor mezi kamennými zdmi výrazně naplní...

Jaké to je vytvářet park na zelené louce?

Mě naopak baví, když jsou v prostoru třeba stoleté stromy a já je nemohu ignorovat, ale naopak akceptovat a vzít je do hry. Pak si člověk nemůže říct, že tudy povede cesta, takhle vyřeším terén, ale musí ty stromy respektovat. Zase na druhou stranu jsme se tentokrát nemuseli ničemu podřizovat. Kdyby tam už nějaké stromy byly, nevznikl by kříž, aleje do krajiny, čtverec z dubů.

Hřbitov má čtyři kovové brány, které se liší různě barevnými skleněnými pásy. Proč jsi zvolil takové řešení?

Brány směřují přesně na čtyři světové strany. Přemýšlel jsem, jak to zaznamenat, jestli nějakými reliéfy, znamením s odkazem na historii, nebo něčím soudobým. Nakonec mě napadl vztah mezi barvami a světovými stranami. Tradice sahající až někam k počátku Indoevropanů údajně





přináší spojení západ – bílá, sever – černá, jih – červená, východ – žlutá či modrá, my jsme zvolili modrou. Moje původní vize byla, že skla budou ve výsečích železných prutů v branách jako vitráže, ale když jsme zkoušeli tvary se zámečníky modelovat v poměru 1 : 1, vypadalo to hrozně. Jedna brána ležela opřená o poctivý stůl kovářský stůl a ten vytvářel uprostřed široký pruh. V tu chvíli jsem pochopil, že přesně takhle to má vypadat. To jsou ty nesdělitelné, s tvorbou spojené okolnosti...někdy přijdou, někdy vás minou...

Nebojíš se, že minimalistický a jednoduchý rustikální charakter hřbitova teď naruší honosné náhrobky?

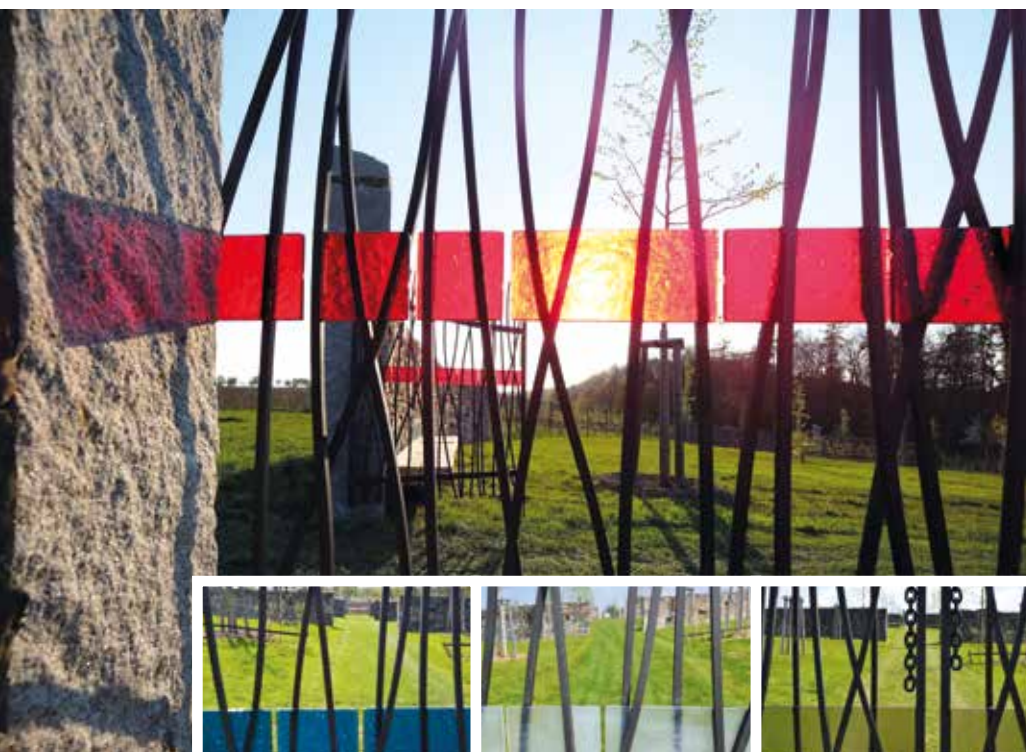
Bojím. Měl jsem představu, že hřbitov bude sloužit pouze na urny, případně jako rozptylová nebo vsypová loučka a že budeme moci ovlivnit vzhled pamětních desek. Společenská objednávka na náhrobky je totiž tragická, což asi není jenom problém současnosti. Objevil jsem knížku z roku 1911, kde si autor stěžoval na nevkus náhrobků na hřbitovech. Současná kamenictví jsou bohužel dokonalou sbírkou kamenů ze všech kontinentů. Slu-



šela by nám určitá pokora, nejenom v životě, ale i po smrti. V této souvislosti mně utkvěl v paměti překlad nápisu, který byl součástí diplomové práce Renaty Horové z brány jednoho hřbitova. „Všechno živé, co zde bylo, do země se skrylo a co z toho zbylo. Proto vůbec nezáleží na tom, právě, zde kdo leží. Nakonec je země prázdná, stejně jako hlava blázna.“

Vypadá to, že máš z dokončení a otevření hřbitova radost.

Radost mám, když se potkám s lidmi, se kterými si mám co říct, na kontrolním dnu se můžeme bavit o čemkoliv, a jenom okrajově řešit stavbu, protože všechno funguje. V Dolních Břežanech jsou takoví srdcaři, se kterými se nemusím hádat, prosazovat svoje autorství, přetlačovat se s nimi, obhajovat svůj názor, protože mezi námi funguje porozumění a důvěra. Všichni zúčastnění, od zástupců města, přes realizační firmy stavební, kamenické, zahradnické, tesařské, zámečnické odvedli velmi dobrou práci. Velmi mě těší i pozitivní hodnocení lidí, kterých si vážím. Těch pár let života s brežanským hřbitovem nebyla určitě ztráta času...



REALIZACE ZELENĚ – ZAHRADNÍ ARCHITEKTURA KURZ s.r.o.





ZAHRADNÍ ARCHITEKTURA KURZ

WWW.LANDSCAPING.CZ



Zakládání veřejná zeleň ♦ soukromé zahrady ♦ biokoridory ♦ zelené střechy ♦ jezírka ♦ dětská hřiště ♦ závlahové systémy

Péče o zeleň biologické prvky ♦ zpevněné plochy ♦ městský mobiliář ♦ drobné technické prvky v zeleni

Arboristika řez dřevin ♦ ošetření ran a dutin ♦ vázání korun ♦ rizikové kácení ♦ frézování pařezů ♦ výsadby a přesadby vzrostlých stromů

Stavební práce zemní práce ♦ cesty ♦ přírodní kámen ♦ zahradní stavby ♦ dřevěné prvky ♦ městský mobiliář

Interiéry pokojové květiny ♦ aranžmá

Zahradní Architektura Kurz s.r.o.
K Holému Vrchu 1091
155 00 Praha 5

